



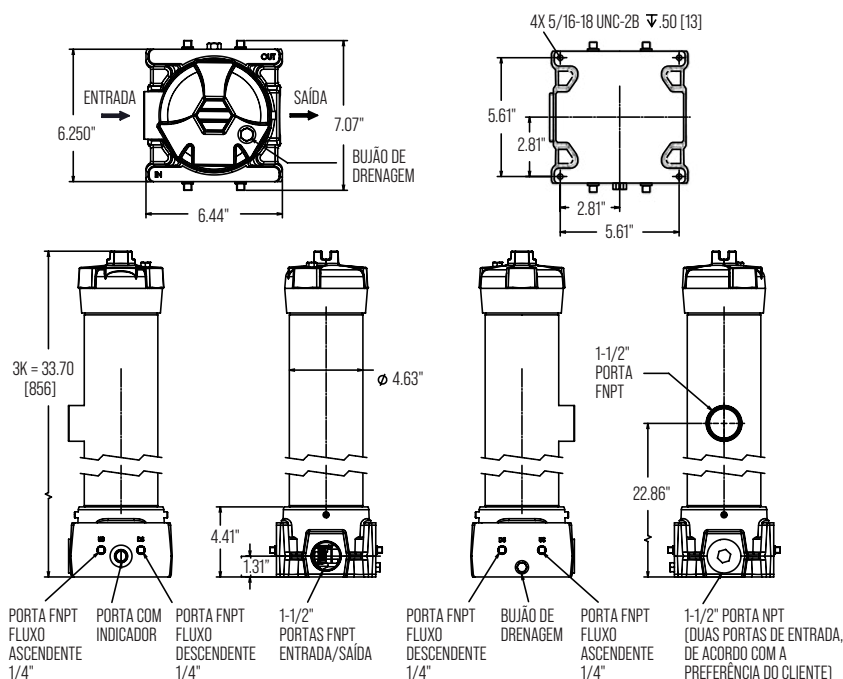
# MANUAL DE OPERAÇÃO

## FMS-60-TBP



### INSTALAÇÃO DO FILTRO

- Definir o porto de entrada do fluido: inferior ou superior.
- A saída do fluido é sempre/somente pelo porto inferior, oposto à entrada.
- Colocar manômetros nos portos US e DS; também há a opção de usar o porto para indicador de delta P ou sensor com conexão a uma luz para alarme de saturação.
- Rosquear o botão de purga de ar na tampa do filtro com uma mangueira para drenagem.
- Fixar o filtro utilizando os orifícios/rosca na base do mesmo. Recomenda-se montá-lo sobre uma bandeja de segurança/derramamentos/vazamentos.
- Ler as tolerâncias da carcaça e não excedê-las (diagrama); fluxo recomendado: 60 GPM



### ESPECIFICAÇÕES TÉCNICAS DA CARÇAÇA

Máx. Fluxo por carcaça	60 gpm
Porta de conexão	IN 1 1/2" NPT (Acima e abaixo), OUT 1 1/2" NPT (apenas para baixo)
Portas adicionais	2 x pontos de prova, 2 x manômetros, 1 x indicador Delta P (pop-up ou sensor)
Opções de elementos	FMS-1/60-P (partículas), 3 x FMS-1/10-PA (partículas & absorvente)
Máx. Pressão operacional	900 psi (60 bar)
Mín. Pressão de fluxo	3200 psi (220 bar)
Faixa de temperatura	-20°F a 225° (-29°C a 107°C)
Derivação	30 psi (40 psi ótimo)
Base do filtro	Alumínio fundido
Carcaça do elemento	Aço
Cobertura	Ferro Fundido Dúctil
Peso	41.5 lbs
Dreno para mudança de elementos	26.5"



# INSTRUÇÕES DE TROCA DO ELEMENTO

**FMS-1/60-P**



## INSTALAÇÃO DO ELEMENTO

- Apague o sistema para garantir que não haja pressão nem fluxo na carcaça do filtro.
- Purge a pressão do filtro usando o tampão de purga na tampa do filtro. Se houver uma válvula de purga em vez de um tampão de purga, pressione o botão da válvula para purgar o filtro. Certifique-se de que a pressão do sistema seja inferior a 750 psi.
- Drene a carcaça do filtro removendo o tampão de drenagem.
- Utilice una llave de tubo de 1 ½" (llave de extremo abierto o de media luna) para aflojar la tapa roscada del tubo del filtro. Gire la tapa en dirección contraria a las agujas del reloj hasta que salga del tubo del filtro. (Nota: la tapa tiene esfuerzo de torsión a 20 pies-libras).
- Retire o elemento contaminado com um movimento giratório do cabeçote do filtro. Observe que a placa de mola e a mola são reutilizáveis.
- Inspeccione a tampa com o anel O e o anel de apoio. Substitua-os se necessário (o número da peça do anel O é LFT-908)
- Lubrifique os vedantes do elemento antes de posicionar o elemento de substituição na carcaça com fluido do sistema.
- Substitua a placa de mola do elemento e a mola na parte superior do elemento.
- Recoloque cuidadosamente a tampa sobre o elemento recém-instalado e posicione-a no tubo do filtro.
- Rosqueie a tampa no sentido horário até que fique apertada manualmente. Em seguida, utilize uma chave de tubo de 1 ½" (chave de boca ou chave crescent) para apertar até que a tampa toque o fundo do tubo do filtro e aperte a 20 pés-libras.
- Aperte o tampão de drenagem.
- Aperte o tampão de purga na tampa.

### THETA 4>4310 TESTE DE PASSO ÚNICO

	CÓDIGOS ISO	PARTÍCULAS		
		4 µm	6 µm	14 µm
Nivel de contaminación del reservorio	22/21/18	31898	14071	542
Limpieza promedio después de filtración	10/8/6	7.4	1.7	0.34

### ESPECIFICAÇÕES TÉCNICAS DO ELEMENTO

Eficiência	Beta 4>4193 (ISO 16889:99)
DHC	344 gramas (MTD)
Pressão máxima	100 psi
Vasão recomendada	60 gpm
Dimensões	28x4x4"
Peso	4.5 lbs
Carcaça	FMS-60-BP



**Lembrete:** Ao reiniciar o sistema, é fundamental purgar a carcaça do filtro, afrouxando ligeiramente o tampão de purga ou pressionando o adaptador de purga automática para eliminar o ar preso. Isso garante que a carcaça do filtro esteja completamente cheia com fluido do sistema e que toda a superfície do elemento esteja eliminando a contaminação.